

Invazīvo augu sugu radītais apdraudējums Latvijas dabā: Dabas aizsardzības pārvaldes pieredze un vērojumi

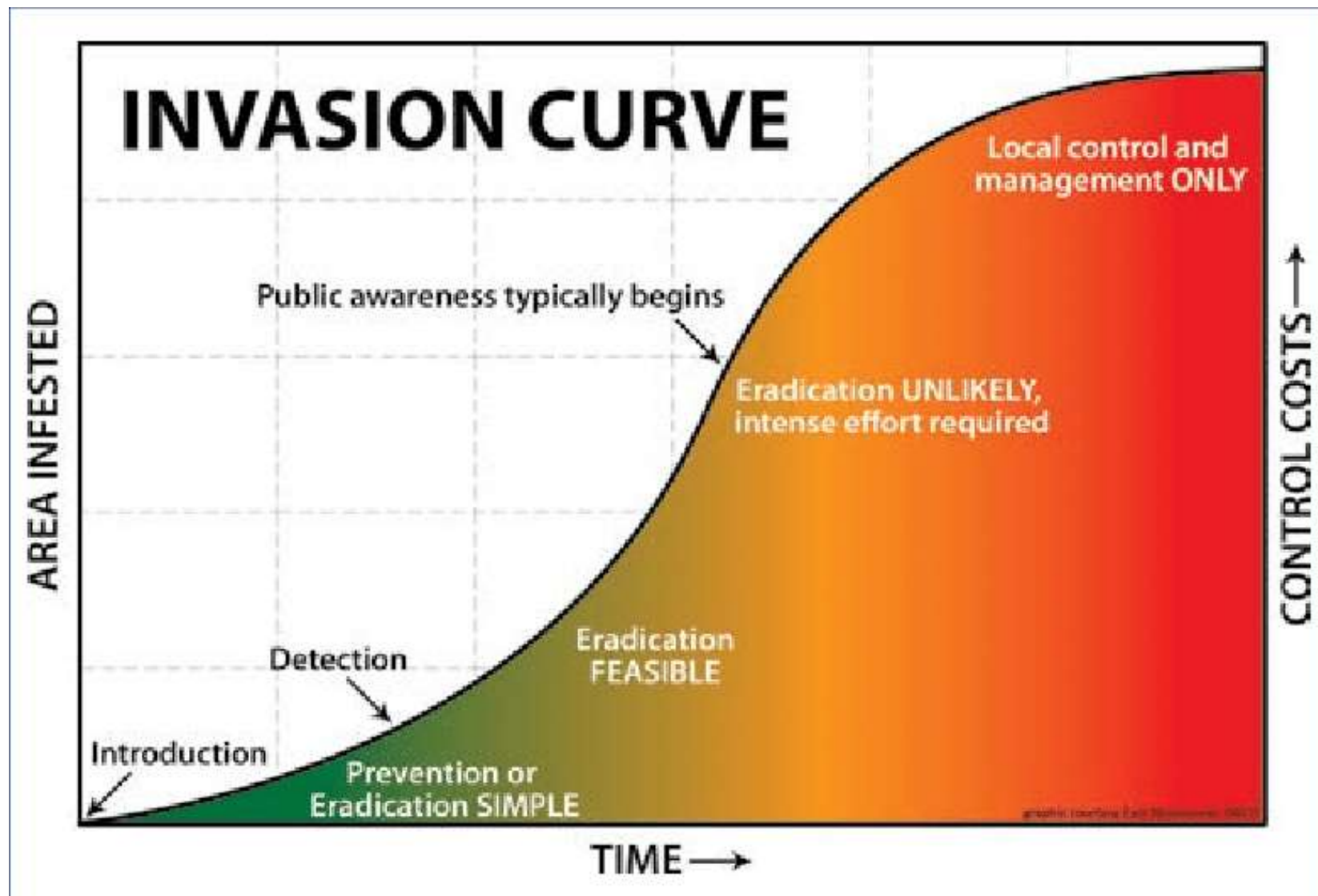
Agnese Priede

augu sugu un biotopu eksperte

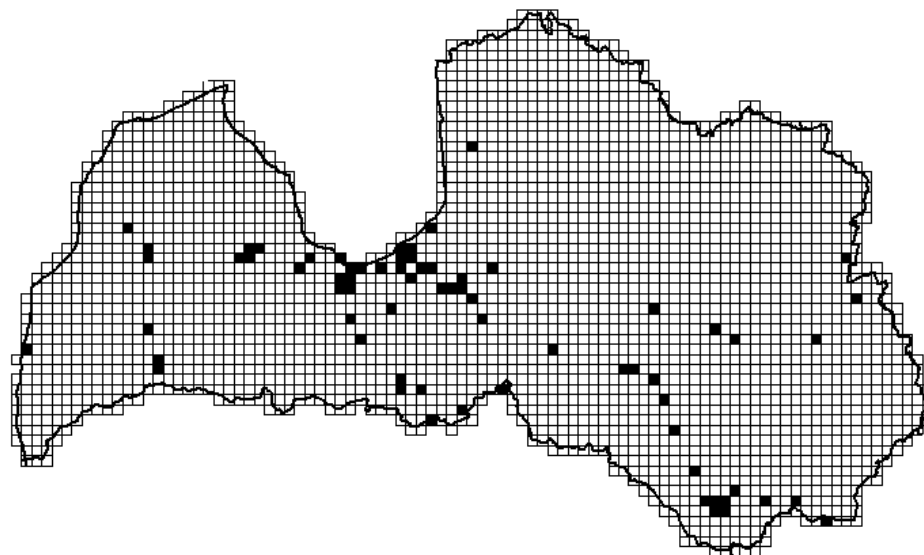
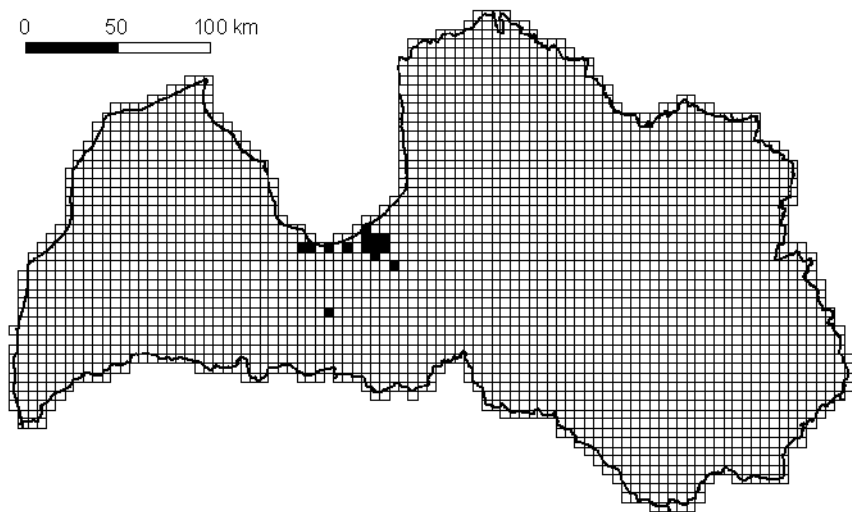
Aija Balandiņa

dabas izglītības speciāliste

28.08.2019. Jelgava



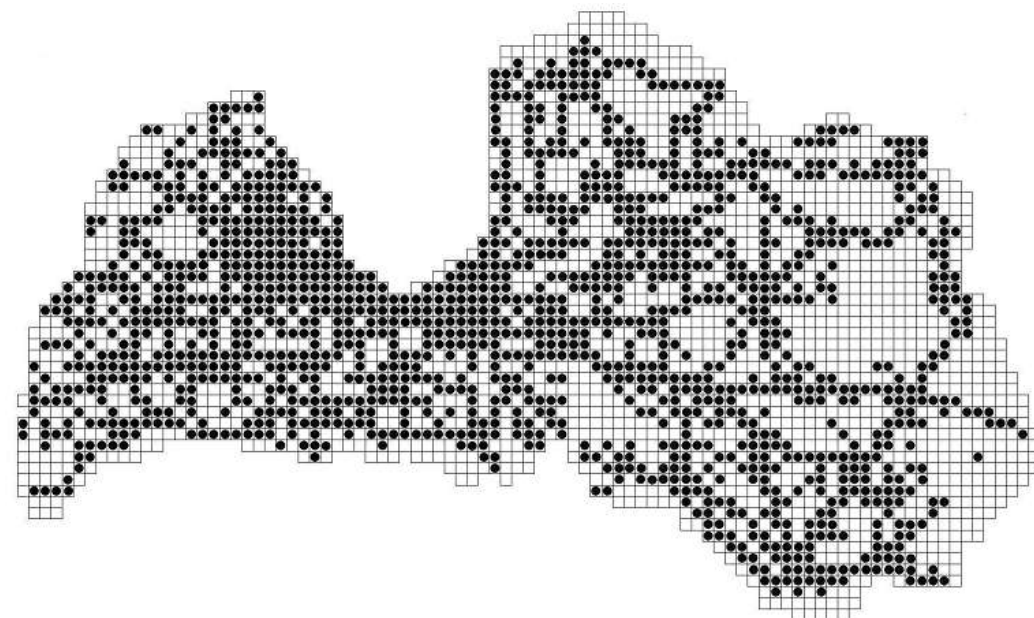
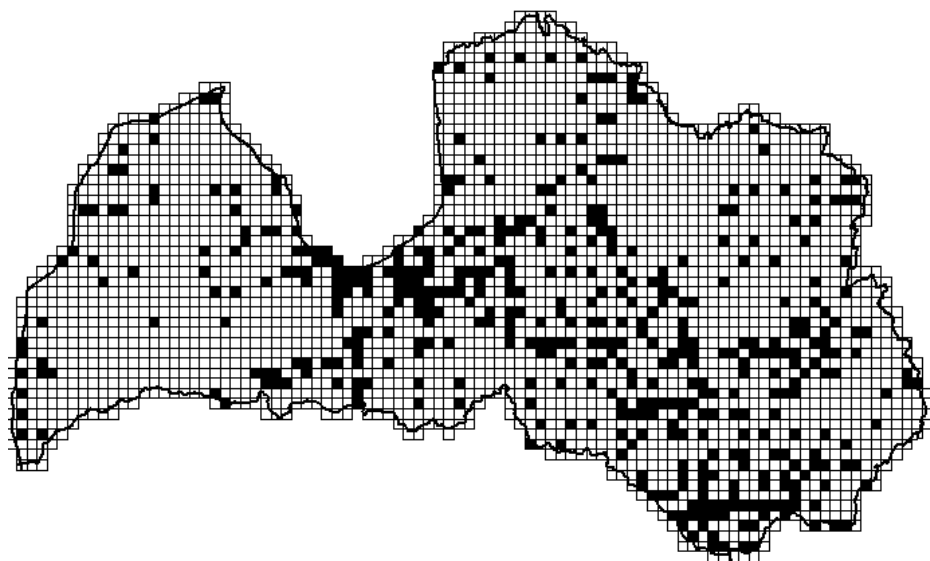
0 50 100 km



0 50 100 km

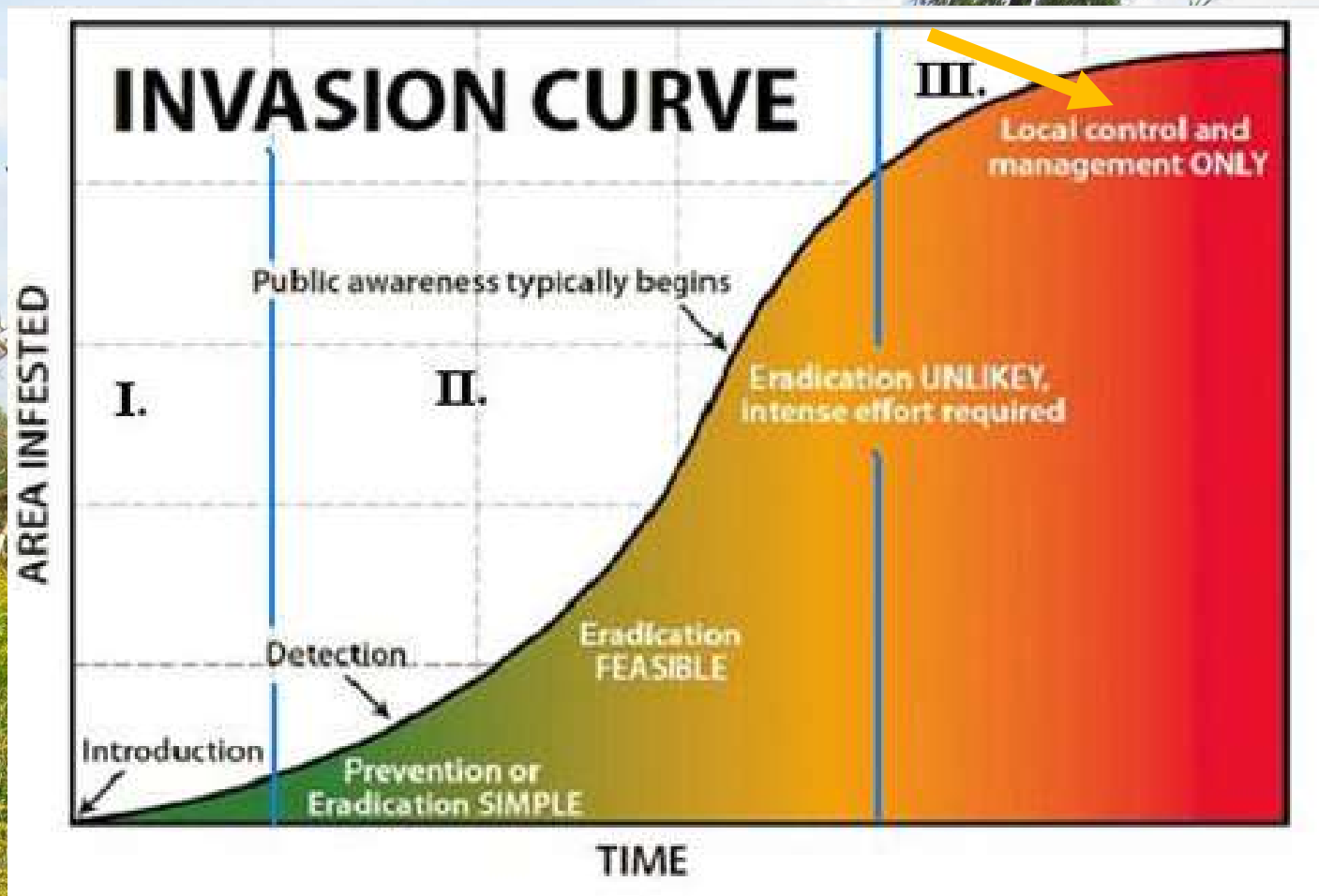


Šajā stadijā *varbūt* ir iespējams
invazīvo sugu iznīcināt.



Tipiskā Latvijas ainava?





Biežāk sastopamās “melnā saraksta” invazīvās augu sugas Latvijā

Zinātnieki nesenā izvērtējumā par invazīvām un “uzmanāmām” atzinuši 36 augu sugas (Daugavpils Universitāte, 2016).

Invazīvo sugu sarakstu var skatīt un aprakstus latviešu valodā var lasīt:

www.daba.gov.lv – Tēmas – Dati – Invazīvās sugas



Vārpainā korinte



Krokainā roze



Smiltsērķšķis



Kanādas zeltgalvīte



Ošlapu kļava



Dzelonālais gurķis

Kā Latvijā ienākušas un ienāk svešās, tostarp invazīvās, sugas

- **izbēg no dārziem, tīrumiem, apstādījumiem, kapsētām** (krāšņumaugi, lauksaimniecības kultūras) – lielākā daļa Latvijā invazīvo augu sugu ir dārzebēgļi
- tiek ievestas **nejauši** (pielipt transporta līdzekļiem, ar kravām, stādāmo materiālu utt.)
- dažas sugas savvaļā savulaik **introducētas apzināti** (piemēram, korintes), neizvērtējot iespējamās ietekmes (*un joprojām tiek introducētas, joprojām neizvērtējot un neapdomājot*)

Kā invazīvās augu sugas izplatās? (daži piemēri)

TRANSPORTS

Autoceļi, dzelzceļi, kanāli

“Pārvadātāji” —
transportlīdzekļi,
apgērbis,
preču kravas utt.



DABISKIE IZPLATĪŠANĀS CEĻI

Upes, jūras piekraste

“Pārvadātāji” — ūdens, vējš, dzīvnieki



Kā invazīvās augu sugas izplatās? (daži piemēri)

Mājās un dārzā jābūt
kārtībai...

meža zvēriem
pabarotiem...



Arī pie jūras videi jābūt
skaistai un
sakārtotai...



Roze - kāpu stiprinātāja.

Kā izmantot augļus: var vākt septembrī, bet vispār, tas ir viens čakls un devīgs augs visu gadu. Pavasarī tie ir jaunie dzinumi, kurus izkaltētus un samaltus pievieno naža gala daudzumu pie dzērieniem.

**Invazīvo sugu sugu radītās ietekmes uz
ekosistēmām, sugām, bioloģisko daudzveidību**

Kurš būs uzvarētājs?



Nozīmīgākās un raksturīgākās invazīvo augu sugu radītās ietekmes

Konkurence – izraisa vietējo, tostarp retu, aizsargājamu un speciālistu sugu izzušanu.

Atņemot telpu, gaismu, barības vielas, pārveido procesus.



Nozīmīgākās un raksturīgākās invazīvo augu sugu radītās ietekmes

Konkurence – izraisa vietējo, tostarp retu, aizsargājamu un speciālistu sugu izzušanu.

Atņem telpu, gaismu, barības vielas, pārveido procesus.



Nozīmīgākās un raksturīgākās invazīvo augu sugu radītās ietekmes

Grūti pamanāmā izzušana



Izzušanas iemesli ir gan antropogēnās slodzes palielināšanās, gan invazīvā kamieļzāļu suga.



Jūrmalas kamieļzāle – A-Baltijā endēma suga, sastopama gandrīz tikai jūras krastā. Jau uzskatīta par izzudušu Polijā un Krievijas Kuršu kāpas daļā – galvenais iemesls ir agresīvākās un izturīgākās pēc izskata līdzīgās svešzemju sugas Pallasas kamieļzāles ienākšana. Jūrmalas kamieļzāles atradņu skaits ir būtiski sarucis.

Nozīmīgākās un raksturīgākās invazīvo augu sugu radītās ietekmes

Maina processus – piemēram, izraisa upju krastu eroziju un barības vielu ieskalošanos virszemes ūdeņos.



Nozīmīgākās un raksturīgākās invazīvo augu sugu radītās ietekmes

Maina processus – visticamāk, ietekmē saldūdens kaļķiežus veidojošos avotu biotopus (Latvijās ļoti reti sastopami un maz), saldūdens kaļķiežu izgulsnēšanās procesu.



Nozīmīgākās un raksturīgākās invazīvo augu sugu radītās ietekmes

Ģenētiskā erozija un hidridizācija



Mājas ābele masveidīgi hibridizējas ar Latvijā savvaļā reti sastopamu vietējo sugu mežābeli *Malus sylvestris*.

Tā rezultātā mežābelei draud pilnīga ģenētiskā erozija, jo vairums Latvijā konstatēto sēkludžu ir šo divu sugu hibrīdi.



Invazīvās **Kanādas zeltslotiņas** un vietējās sugas parastās zeltslotiņas hibrīds *Solidago x niederederi* – arī Latvijā (iespējams, sastopams nereti, nav pētīta izplatība).

**Pret invazīvām augu sugām
uzņēmīgākie biotopi –
palienes (palieņu meži, palieņu
zālāji, upju krasti)**

Invazīvo sugu koridori

Šeit ieceļo ar straumēm nestās
vairotiespējīgās augu daļas (sēklas, sakņu
fragmenti, apsakņoties spējīgas augu
daļas). Ūdens transportē tās tālāk.



Avotu biotopi – reti sastopami, trausli un jutīgi

Bieži atrodas upju ielejās. Tātad vienu solīti no “augstā riska zonas”. Ja invazīvā suga atpeldēs pa upi un iesaugsies palienē, tad nonāks arī līdz avotam.

Apkarošana avotu biotopos sarežģīta, jo jāizmanto ļoti saudzīgas metodes.





Skujkoku meži, mežainas kāpas

Vārpainā korinte
Spožā klintene
Sudraba eleagns
Kalnu kļava
Parastais ligustrs
Aronijas

....

Viegli ieviešas, grūti
izskaužamas.

Rada eitrofikāciju un
meža struktūras un
sugu sastāva
pārveidošanos.

Līdz šim izmantotās
metodes mazefektīvas.



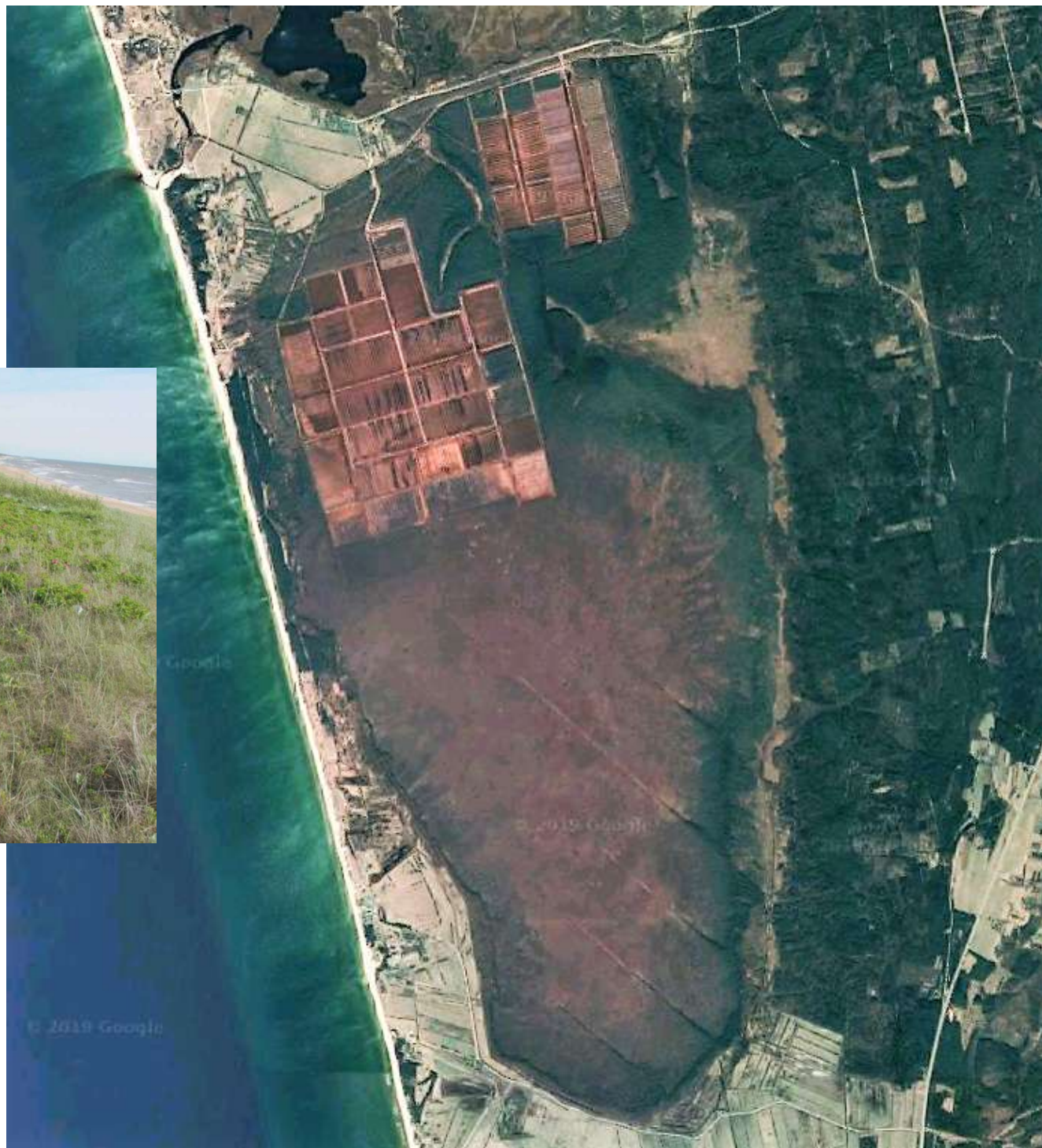
**Nerekultivēti kūdras lauki –
donorteritorija dabiskiem
biotopiem**



Parastā līklape (sūna) – Latvijā pagaidām (gandrīz) tikai izstrādātos kūdras laukos. Tikai vienu solīti no ieviešanās kāpās!



Kāpu biotopi (īpaši pelēkās kāpas)



Zālāji

Dabiski, sugām bagāti zālāji ir relatīvi noturīgi pret svešzemju sugu ieviešanos. Tomēr ne pavisam, īpaši palienēs.

Jo zālājs vairāk aizaudzis, jo uzņēmīgāks pret invazīvu sugu ieviešanos. Sarūk sugu daudzveidība, atbrīvojas ekoloģiskās nišas, pieaug eitrofikācija – apstākļi, kas ir labvēlīgi vairumam invazīvo augu.



**Invazīvo sugu visvairāk apdraudētākie dabiskie un daļēji dabiskie biotopi Latvijā
(un ar tiem saistītās sugas, arī aizsargājamās un retās sugas)**

- Palienes (meži, zālāji, upju krasti, ezeru krasti)
- Avotu biotopi (bieži atrodas upju ielejās)
- Kāpas
- Sausi skujkoku meži, īpaši piepilsētās
- Zālāji (īpaši, ja netiek apsaimniekoti)
- Saldūdeņi (pagaidām invazīvo augu sugu Latvijā maz)

Noturīgāki (bet ne pilnīgi rezistenti) pret invazīvo augu ienākšanu (specifiska vide, naidīgi, grūti “apgūstami” apstākļi svešiniekiem no malas

- Purvi un purvaini meži
- Virsāji
- Iežu atsegumi un alas

Prioritāte

Apkarot invazīvās sugas ieviešanās sākumstadijā kāpās, upju krastos un palienēs, avoksnājos – vietās, kur to izplatīšanās tālāk notiek strauji, bet izskaušana joprojām/pagaidām ir reāli paveicama.

Jo ilgāk nedarām neko, jo grūtāk, dārgāk un neiespējamāk tas kļūst.

leskats Dabas aizsardzības pārvaldes pieredzē invazīvo sugu apkarošanā

Talkas (“Daru labu dabai” iniciatīvas ietvaros sadarbībā ar Pasaules dabas fondu, uzņēmumi, jaunie reindžeri, brīvprātīgie, DAP darbinieki organizē un strādā līdzī).

Projektu ietvaros (piem., LIFE CoHaBit, LIFE Ekosistēmu pakalpojumi).
Kā projektu aktivitātes, nereti iesaistot talciniekus.

Reģionālo administrāciju iniciatīvas (pašu rokām, pašu spēkiem).

2019. gadā **izglītojošu pasākumu (Zaļo pēcpusdienu) sērija par invazīvām sugām** visā Latvijā.

Ošlapu kļavas izciršana

Krustkalnu rezervātā

DAP Latgales administrācija

2017–2019

2017. gadā izcirsta ap bijušām
mājvietām, krūmājos utt., pēc tam
frēzētas saknes.

Tagad darbi tiek turpināti, izcērtot
atvases. Jāturpina!



Daudzlapu lupīnas apkarošana

Teiču rezervātā, 2019

2019. gadā vairākās Teiču rezervātā
pļavās pļautas lupīnas.



Puķu spriganes apkarošana

Rāznas Nacionālajā parkā, 2019

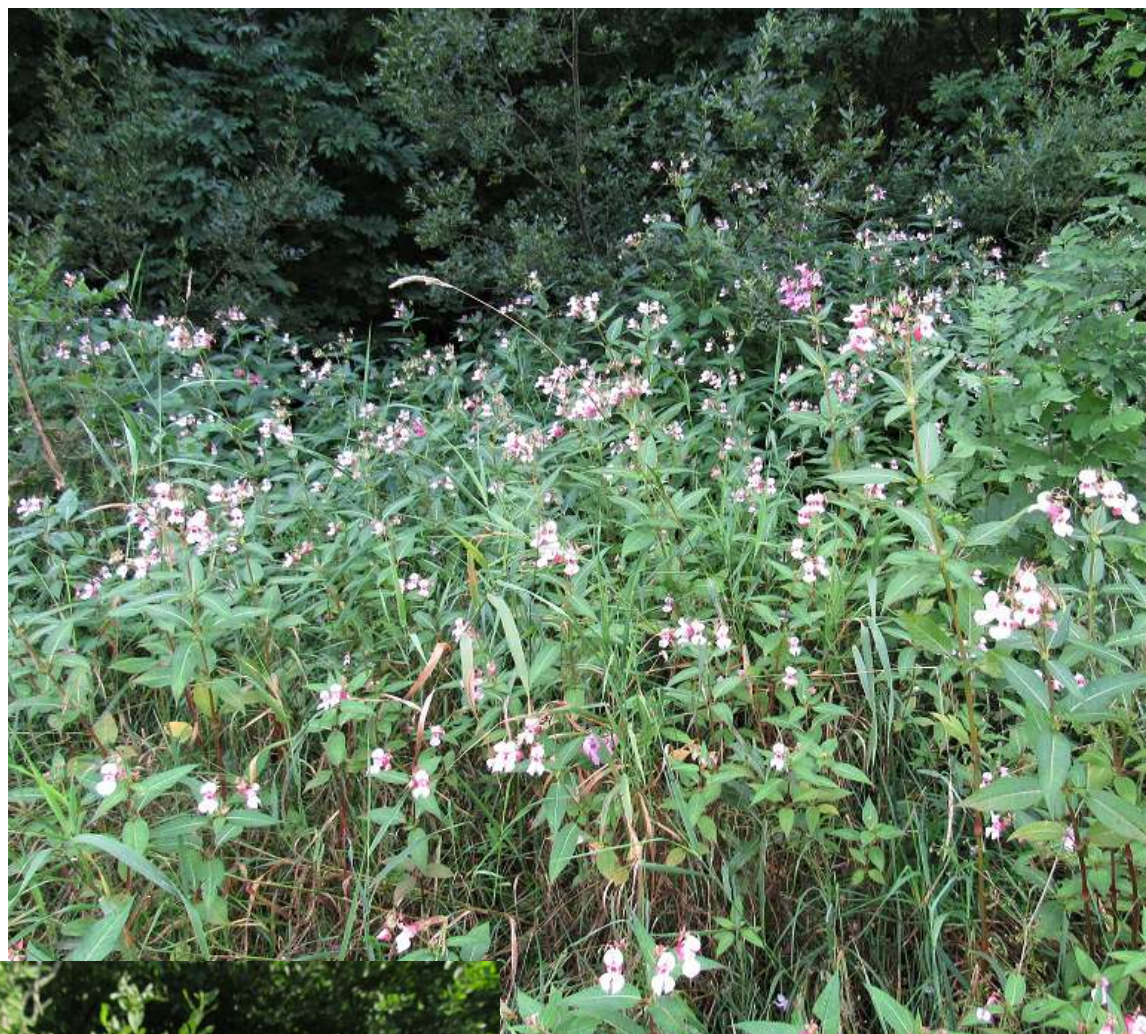
Rāznas Nacionālā parka Lipuškos gar ezera piekrasti ravētas puķu spriganes.



Puķu spriganes ravēšana

Šur tur paravēta Ķemeru Nacionālajā parkā, kur konstatēta invazīvas sākumstadijā.

Atgriežas, nepieciešama pastāvīga uzraudzība!



Sosnovska latvāņu rakšana, duršana, pļaušana

Ķemeru Nacionālajā parkā

2009–2011

Samazinājās ziedošo indivīdu skaits,
toties pieauga neziedošo augu skaits
(milzīga, ilggadīga sēklu banka!).
Iznīkušo latvāņu vietu ieņēma puķu
sprigane!



Tatārijas salāta ravēšana

Dabas parks "Piejūra" (Rītabuļi,
Kalngale),
LIFE CoHaBit projekts, 2018–2019



Foto: E. Zaķe-Kļaviņa,
A. Priede

Tatārijas salāta ravēšana

Dabas parks "Piejūra" (Rītabuļi,
Vakarbūļi, Kalngale),
LIFE CoHaBit projekts, 2018–2019



Krokainā roze

Ķemeru NP, Jaunķemeri, 2017–2018

LIFE projekts

Rauta ārā ar visām saknēm, izrakta, nogriezta, vesta prom, sadedzināta.

Tomēr ataug, ilggadīgs darbs, kas jāatkārto.



Krokainā roze un spirejas (raušana, izrakšana, savākšana)

Ķemeru NP, Fazāni, 2018



Krokainās rozes apkarošana, izmantojot glifosāta preparātu

Ziemupe, 2016, LIFE+ NAT-PROGRAMME



Kanādas zeltslotiņas pļaušana un vākšana

Vecdaugavā, 2018–2019

Stipri aizaugušo, bet ļoti vērtīgo
Vecdaugavas pļavu pļaušana un siena
savākšana, tostarp pļaujot invazīvo
Kanādas zeltslotiņu.

Talku veidā.



Pieredze, secinājumi, pārdomas

- **Ilggadīgs, pacietīgs un gudri veicams darbs**, citādi veltīgi darīts. Neder kampaņveida pieeja (ir projekts – darām, nav projekts – neko nezinu).
- Nepieciešamas **zināšanas** par katras apkarojamās sugas ekoloģiju, bioloģiju (kad zied, kad izsējas, kā izplatās, kas izplata utt.). Tāpēc ideāli, ja šo darbu pamatā darītu profesionāļi, kas to dara ikdienā un labi prot.
- **Nepareizā** laikā vai ar nepiemērotu ekipējumu, vai bez vajadzīgās kapacitātes īstenots darbs – mazefektīvs vai bez vērā ņemamiem rezultātiem.
- **Dažreiz labāk ir nedarīt** (nevajag darīt nepareizā sezonā, nepareizā vietā), jo tad var būt vēl sliktāk kā bija (piem., invazīvo sugu apkarotājs var kļūt par invazīvo sugu izplatītāju; izcērtot krūmus invadētā vietā, radām lokālu “eksploziju”).

Pieredze, secinājumi, pārdomas

- Ja invazīvo sugu nīcināšana paredzēta publiskās vietās, nepieciešams **skaidrojošs darbs**. Dažreiz no malas tas izskatās pēc dabas postīšanas. Labāk skaidrot pirms un darbu laikā, nevis pēc tam.
- **lesaistot talciniekus**, nepieciešams VISIEM detalizēti izskaidrot, kāpēc tas tiek darīts, kāda izskatās iznīdējamā suga, darba drošība utt.
- **Jebkura pieredze, arī ja neveiksmīga, ir vērtīgāka par pieredzes trūkumu.**

**Ļoti svarīgi
neaizmirst, ka
izrautie un
nopļautie augi
neizgaist!**

Svarīgi ir tos savākt
un “neitralizēt”, t.i.,
vairotiesspējīgās
augu daļās nedrīkst
nonākt dabā!



Pēc kaujas vēl jāveic trīs obligāti darbiņi



Turpinām atkārtot jau sen zināmās kļūdas (jo tas taču ir tik skaisti, tik garšīgi...!)

Joprojām atradīsim daudz padomu dārzkopjiem, kā ieaudzēt skaisto krokaino rozi (arī kā to ieaudzēt kāpās), cik dārzā labi izskatās puķu spriganes un joprojām stādām apstādījumos un dārzos korintes, ošlapu kļavas, Kanādas zeltslotiņas....

Stādaudzētavas turpina tirgot invazīvas sugas, bet nopircēji turpina tās stādīt dārzos, parkos, apstādījumos...

Turpinām labos darbus – talku veidā stādīt invazīvas sugas apstādījumos...

Paldies par uzmanību!

agnese.priede@daba.gov.lv

aija.balandina@daba.gov.lv

Pieredzē dalījās DAP kolēģi, kā arī izmantoti viņu fotomateriāli, stāstītais, organizētais un piedzīvotais: E. Zaķe-Kļaviņa, K. Lapiņš, S. Rutkovska, L. Krišāne, B. Laime, R. Indriķe, S. Putna